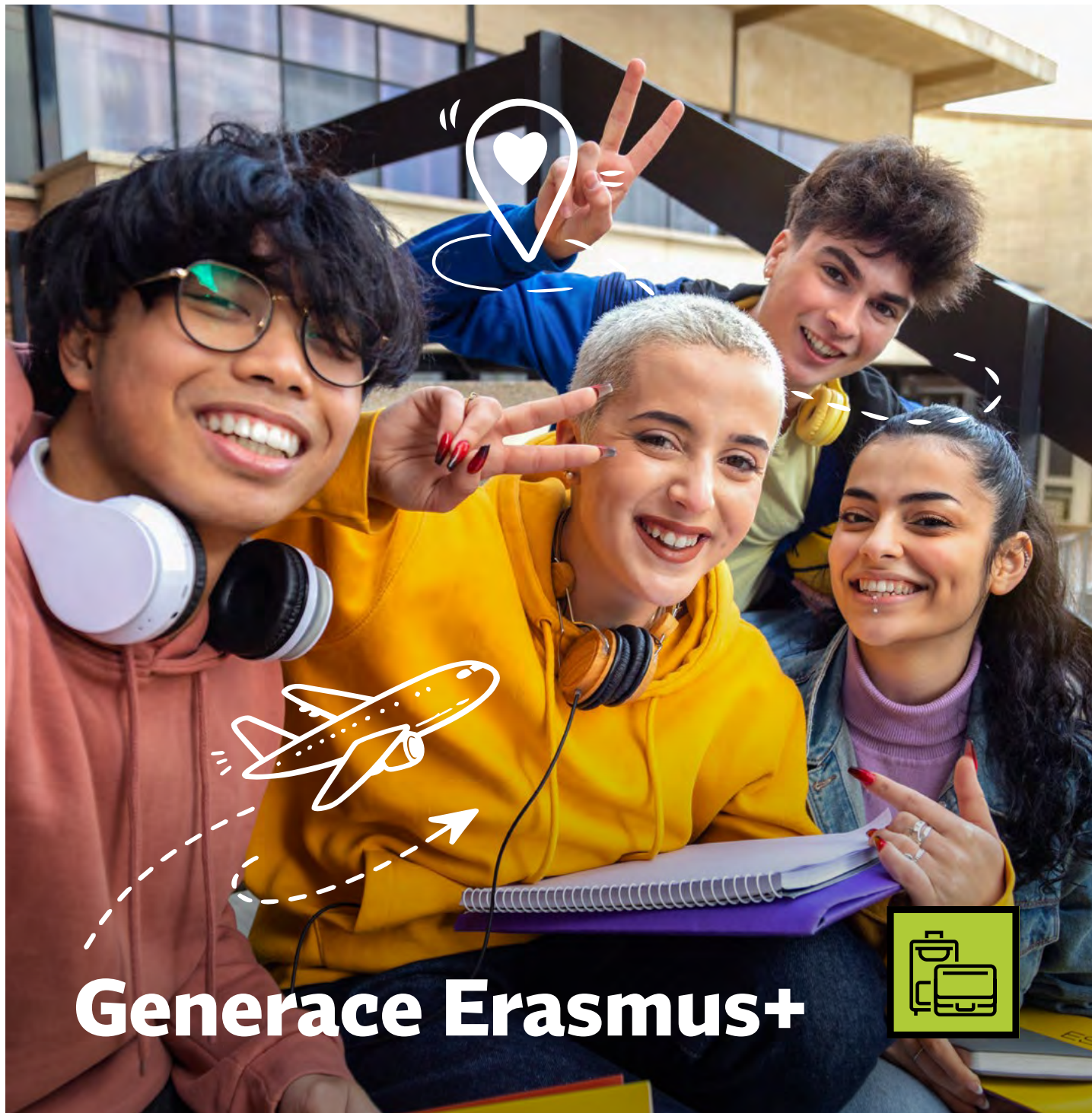


MOZAIKA

DŮM
ZAHRAŇIČNÍ
SPOLUPRÁCE

| | |
|---|---|
| D | Z |
| S | |

ČTVRTLETNÍK DZS O MEZINÁRODNÍM VZDĚLÁVÁNÍ / JARO 2026



Březen–duben AI vzdělávání dospělých Regionální semináře



EPALE pokračují i v roce 2026. A to se stejným tématem jako loni: AI a další technologie ve vzdělávání dospělých. V prvním pololetí zavítají do tří měst: Zlína, Českých Budějovic a Jihlavy.

20. března Staňte se vyučujícími Evropských škol



Máte minimálně tříletou praxi v oboru, ovládáte anglický, německý nebo francouzský jazyk a láká vás učit děti? Nabízíme pracovní příležitosti pro nové kolegy a kolegyně s různými aprobačními doškol v Bruselu, Lucemburku, Alicante a Varese.

Březen–duben Semináře eTwinning



Seznamte se s programem eTwinning. Připojte se k seminářům určeným vyučujícím mateřských, základních i středních škol. Semináře ukazují příklady dobré praxe a seznamují účastníky a účastnice s metodikou mezinárodních projektů.

Březen–květen Networking v projektech



Chcete zlepšit kvalitu svých projektů v Evropském sboru solidarity a navázat nová mezinárodní partnerství? Přihlaste se na tematické networkingové aktivity, které propojují organizace i jednotlivce z různých zemí, posilují jejich kapacity a pomáhají připravovat smysluplné a kvalitní projekty.

Nová kancelář DZS v Ústí nad Labem



Ústecký kraj má nově vlastní regionální kancelář DZS. Školy, vzdělávací instituce i další organizace zde získají podporu při přípravě projektů Erasmus+ a dalších programů. Zpřístupní tak mezinárodní příležitosti širšímu okruhu lidí a posílí rovné šance v regionu.

23.–24. května Open House Praha znovu v DZS



DZS se i letos zapojuje do festivalu Open House a otevírá se veřejnosti. Přijďte nahlédnout do našich prostor Na Poříčí, objevit jejich architektonické zajímavosti a zjistit víc o naší práci v mezinárodním vzdělávání.

Smysl, který přesahuje cestu



Josef Heriban
vedoucí sekce řízení a kvality
evropských programů

Existuje okamžik, kdy si díky zahraniční zkušenosti uvědomíme, že svět je větší a zároveň překvapivě blízký. Pro někoho to byl první pobyt v cizině, pro jiného mezinárodní projekt, spolupráce s kolegy a kolegyněmi z jiné země nebo setkání s lidmi, kteří přinášejí nové pohledy a zážitky. Právě v těchto momentech vzniká to, čemu dnes říkáme Generace Erasmus+.

Erasmus+ už dávno není jen programem studentských výjezdů. Je prostorem, kde se setkávají lidé, instituce i myšlenky a kde se evropská spolupráce ve vzdělávání proměňuje v konkrétní a dlouhodobý dopad. V době rychlých změn, nejistot a rostoucích nároků na dovednosti i odolnost společnosti hraje Erasmus+ klíčovou roli: pomáhá rozvíjet nejen odborné kompetence, ale i flexibilitu, schopnost reagovat na proměnlivé podmínky a přizpůsobovat se změnám na trhu práce i ve společnosti. Zároveň přispívá k posilování vzájemné důvěry, porozumění a spolupráce napříč Evropou a podporuje otevřený, propojený a inkluzivní vzdělávací prostor, který je schopen čelit výzvěm budoucnosti.

Toto číslo se zaměřuje na Erasmus+ v několika klíčových perspektivách. Vracíme se k jeho vývoji, reflektujeme současné dopady a hledíme dopředu – k tomu, kam program směřuje. Jedním z hlavních témat je právě Generace Erasmus+: jak zahraniční zkušenosti dlouhodobě formují hodnoty, dovednosti a vztah mladých lidí ke světu, práci i společnosti. Zároveň

přinášíme inspiraci z praxe – příklady kvalitních projektů, praktické tipy, rozhovor s koordinátorkou programu na vysoké škole i pohled organizace Erasmus Student Network.

Zájem o výjezdy i projekty spolupráce dlouhodobě převyšuje dostupné finanční možnosti v Česku i v celé Evropě. O to důležitější je přemýšlet nad tím, jak se svěřenými prostředky nakládat co nejefektivněji a s jasnou představou o jejich dopadu.

Jak projekty a výjezdy designovat tak, aby měly skutečný smysl pro účastníky a účastnice i instituce? Jak už při plánování hledat rovnováhu mezi kvalitou, inkluzí a možnostmi nabídnout mezinárodní zkušenost co nejširšímu okruhu lidí, pro které může být skutečně transformační? A jak díky promyšlené spolupráci a realistickému plánování přispívat k tomu, aby se přínosy Erasmu+ přirozeně promítaly do rozvoje jednotlivců, institucí i společnosti jako celku? Právě na tyto otázky se v DZS dlouhodobě snažíme hledat odpovědi.

Erasmus+ je společným projektem nás všech – těch, kteří program tvoří, i těch, kteří jím procházejí. Věřím, že toto číslo Mozaiky bude nejen zdrojem inspirace, ale i pozvánkou ke společnému přemýšlení o tom, jak můžeme i v omezených podmínkách vytvářet projekty s maximálním smyslem a dopadem. Protože Generace Erasmus+ se nerodí z čísel a výzev, ale z lidí, spolupráce a sdílené odpovědnosti.

MOZAIKA

Jaro 2026 • 9. 3. 2026

Vychází 4x ročně, rozdává se zdarma

Vydavatel: Dům zahraniční spolupráce, Na Poříčí 1035/4, 110 00 Praha 1, IČO: 61386839, evid. č.: MK ČR E 23325, tel.: +420 221 850 100, e-mail: info@dzs.cz, web: dzs.cz, eurodesk.cz

Šéfredaktorka: Adéla Vašíňová

Foto: istockphoto.com

Grafika: Kristina Černá

Tisk: AF BKK, s. r. o.

Distribuce: Casus, Direct Mail, a. s.

Předplatné: Odebírání čtvrtletníku si můžete objednat na stránkách dzs.cz, kde také naleznete zdarma ke stažení elektronickou verzi. Vaše dotazy a připomínky zasílejte na e-mail: redakce@dzs.cz.

Spolufinancováno z programu Evropské unie Erasmus+ a Ministerstvem školství, mládeže a tělovýchovy. Za obsah publikací (sdělení) odpovídá výlučně autor. Publikace (sdělení) nereprezentují názory Evropské komise a Evropská komise neodpovídá za použití informací, jež jsou jejich obsahem. Změny uvedených údajů nebo tiskové chyby jsou vyhrazeny.

Chcete mít přehled o mezinárodním vzdělávání?



**Přihlaste se k odběru newsletterů
a už vám nic neuteče.**

Najdete v nich novinky, plánované akce, důležité termíny i výběr zajímavých článků.

- ➔ Vysokoškolské vzdělávání
- ➔ Vzdělávání dospělých
- ➔ Střední školy
- ➔ Základní a mateřské školy
- ➔ Neformální vzdělávání mládeže



Jak se z výměnného pobytu stala generační zkušenost

Za téměř čtyřicet let prošlo programem Erasmus+ přes 16 milionů lidí. Z výměnného programu pouze pro vysokoškolské studenty a studentky se stal nástroj, který dnes ovlivňuje vzdělávání, dovednosti i hodnoty celých generací. Stále více také formuje, jak lidé přemýšlejí o Evropě, mezinárodní spolupráci i vlastní budoucnosti.

Existuje skupina lidí, pro které je představa, že stráví semestr v Belgii, léto na stáži ve Španělsku nebo několik měsíců na projektu v Německu, už naprosto přirozená: Přemýšlejí spíše o příležitostech než o hranicích. Střídají města i jazyky, udržují přátelství napříč zeměmi a berou zahraniční zkušenost jako běžnou součást svého vzdělávání i života. Tato samozřejmost pohybu je jedním z rysů takzvané generace Erasmus – generace, kterou nespojuje věk, ale sdílená zkušenost se vzděláváním v zahraničí.

Není proto překvapivé, že většina mladých lidí v Česku dnes říká, že se cítí být zároveň občany Česka i Evropy – pobyt v zahraničí totiž přirozeně rozšiřuje i jejich pohled na to, kam patří. Podle nedávného výzkumu **Postoje mladých lidí k volnému času a vzdělávání** má již ve věku 15–25 let zkušenost s výjezdem více než

třetina mladých lidí v Česku, velká část z nich vycestovala už během střední školy. Žene je chuť poznat jinou zemi, kulturu a také snaha zlepšit se v cizím jazyce. Domů se vrací komunikativnější, lépe připraveni spolupracovat, cítí se samostatnější a s větší ochotou přebírají iniciativu. Právě tyto dovednosti patří dlouhodobě k nejčastěji uváděným přínosům.

Taková otevřenost světu i možnostem se rodila postupně s každým dalším rozšířením programu, s novou školou, která se zapojila, i generací, která si vyzkoušela studium nebo práci za hranicemi. To, co dnes mnozí považují za samozřejmé, je výsledkem dlouhodobého a cíleného rozvoje programu.

1987 – První výjezdy

Erasmus vzniká jako výměnný program pro vysokoškolské studenty a studentky. Do prvního ročníku se zapojuje 11 evrop-

ských zemí a přibližně 3200 studujících. Cílem je podpořit spolupráci univerzit a umožnit mladým lidem získat studijní zkušenost v zahraničí. V té době jde o výjimečnou příležitost dostupnou jen omezenému počtu lidí.

90. léta – Rostoucí zájem, rostoucí ambice

Program se rychle rozšiřuje, přibývají zapojené státy i instituce. Stává se z něj stabilní součást evropské vzdělávací politiky a jeden z prvních nástrojů, který systematicky podporuje studium mladých lidí napříč Evropou.

1998 – Zapojení Česka

Česko se stává součástí programu. Zahraniční studijní pobyty přestávají být výjimkou a postupně se stávají běžnou součástí vysokoškolského studia.

2000–2013 – A co ostatní?

Erasmus dál roste, ale stále se týká především vysokoškoláků a vysokoškolaček. Vedle něj však už fungují další evropské programy – například Comenius, Leonardo da Vinci pro odborné vzdělávání nebo Grundtvig pro vzdělávání dospělých. Rodí se myšlenka sjednocení.

2014 – Přidává se +

Vzniká Erasmus+ – zastřešující program pro vzdělávání, odbornou přípravu, mládež a sport. Otevírá se všem sektorům vzdělávání: zapojit se mohou mateřské, základní i střední školy, organizace odborného vzdělávání, poskytovatelé vzdělávání dospělých i organizace pracující s mládeží. Program se zároveň rozšiřuje i za hranice EU.

2021–2027 – Nové období, nové hodnoty

Inkluze, udržitelnost, digitalizace a občanská angažovanost – čtyři priority, které dnes určují směr dalšího vývoje programu. Po letech, kdy šlo především o plošné zveřejňování programu, se pozornost přesouvá k tomu, jakým skupinám zatím byla tato zkušenost méně dostupná a jaký má smysl v současné době. Dnes Erasmus+ otevírá

Nadšení někdy nestačí

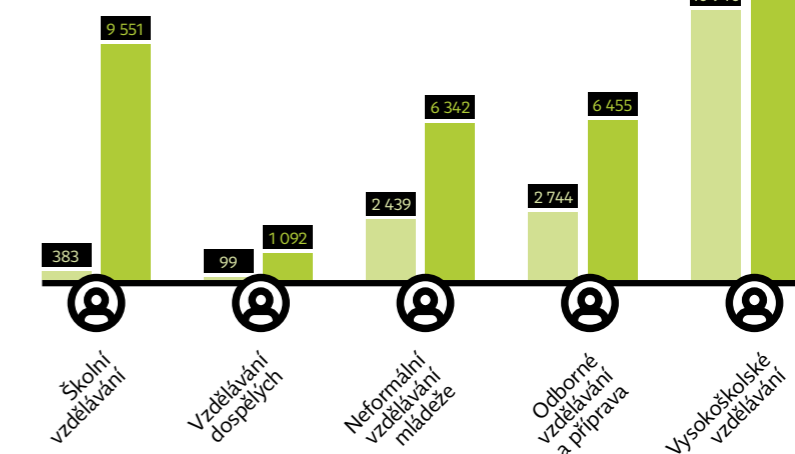
Při pohledu na čtyřicetiletý vývoj programu může vzniknout dojem, že se Erasmus+ posouvá kupředu téměř bez překážek. Za rostoucími čísly je ale konkrétní práce lidí v terénu a také limity, které ve statistikách nejsou patrné. Každý výjezd je výsledkem organizačního úsilí, často nad rámec běžných povinností, a zároveň krokem do neznáma.

Výzkum mezi dosud nezapojenými školami ukazuje, že hlavní bariérou nebývá nezáměr, ale kapacita. Chybí čas, lidé i jistota, že administrativní náročnost neohrozí běžný chod školy. V prostředí, kde je personál dlouhodobě přetížený, může být další agenda už jednoduše příliš. Svou roli hraje i jazyková nejistota části pedagogického týmu.

Ani studijní pobyt v zahraničí není bezstarostný. Podle šetření **ESNSurvey** studující nejčastěji narážejí na finance. Více než třetina z nich uvádí, že grant nepokrývá reálné životní náklady. Podobný podíl dotázaných upozorňuje na složité hledání dostupného

Letos slaví Česko půl milionu výjezdů do zahraničí

Počty vyjíždějících: srovnání 2014 a 2024



Zdroj: Dashboard Evropské komise 2025

dveře lidem s omezenými možnostmi, reaguje na klimatické výzvy, posiluje digitální dovednosti a podporuje aktivní občanství.

2021 – Sport nezůstává pozadu

Součástí programu zůstává také oblast sportu, která rozšiřuje mezinárodní spo-

lupráci v oblasti amatérského a zájmového sportu. S příchodem nového programového období se postupně otevírá možnost vyjet do zahraničí za sdílením zkušeností a vzděláváním pro trenéry, trenérky a další pracující ve sportovních organizacích.

bydlení a třetina zmiňuje studijní obtíže. Zahraniční zkušenost tak nestojí jen na osobní motivaci. Významně ji ovlivňují podmínky, které mají školy, organizace i samotní účastníci a účastnice k dispozici.

Pokud se podaří lépe nastavit podporu, snížit administrativní zátěž a reagovat na skutečné náklady života v zahraničí, může program Erasmus+ růst vyváženěji a být dostupnější širšímu spektru lidí.

Erasmus+ v roce 2024



72 % lidí si během výjezdu zlepšilo digitální dovednosti



82 % z vyjíždějících uvádí větší citlivost k otázkám klimatu nebo změnilo své návyky

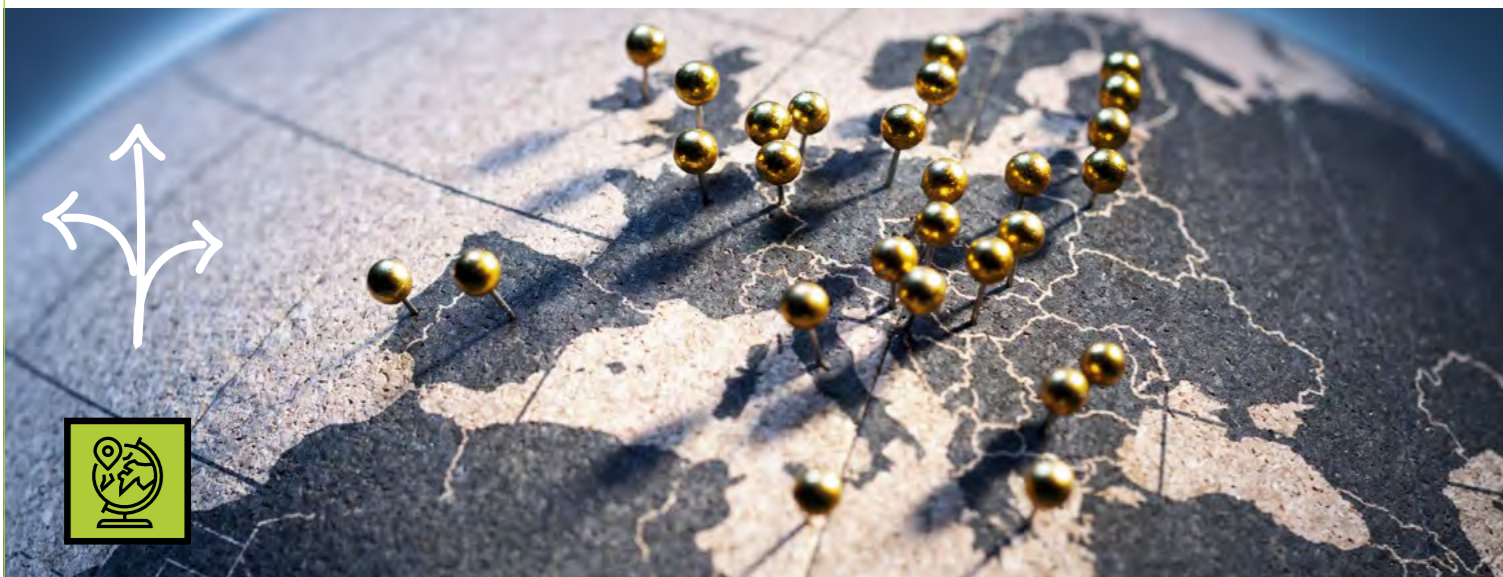


94 % z nich se po návratu cítí více evropsky



téměř **19 %** z celkového počtu zapojených tvoří lidé s omezenými možnostmi

Zdroj: Erasmus+ Annual Report 2024



Třetina nestačí. Proč by měl na Erasmus vyjet každý

Text: Kristýna Veitová



Představte si, že by zahraniční zkušenost byla samozřejmá součást vzdělání, podobně jako třeba čtenářská gramotnost. Co by se změnilo? Podle ředitele DZS Michala Uhla hlavně vztah, který k Evropě jako politickému projektu máme. Jak ale zařídít, aby se z cizího stalo srozumitelné, z instituce vztah a z abstraktní Evropy zkušenost, která člověka změní?

„Musíme si přiznat, že projekt Evropy je složitý. A nejlepší možný způsob, jak mu porozumět, je zažít ho na vlastní kůži. Erasmus takový zážitek je,“ říká Michal Uhl. Zahraniční výjezd podle něj mění perspektivu. To, co bylo vzdálené a neurčité, získává známou podobu a domněnky ustupují osobní zkušenosti.

„Cizí se najednou stane konkrétním člověkem a rozdíl přestane být hrozbou. A já díky výjezdu získám zásadní kompetence – jazyk, adaptabilitu, schopnost spolupracovat napříč kulturami,“ vypočítává Uhl. Jde o dovednosti, které dnes rozhodují o tom, jak si člověk poradí v globalizovaném světě, jehož výzvy už dávno nejsou jen lokální.

Obzvláště proto podle Uhla nestačí, aby byla zahraniční zkušenost možností jen pro některé, ale musí být otevřená mnohem širšímu okruhu lidí.

Přístup stále není rovnoměrný

Dnes Erasmus+ v Česku zapojuje zhruba třetinu populačního ročníku – vychází to přibližně na 30 až 40 tisíc výjezdů za rok. „Je zapotřebí říct, že Erasmus není výběrový program, kdy v okrese vyjedou čtyři nejlepší studenti nebo studentky. Je to strukturálně významný nástroj,“ zdůrazňuje Uhl.

Zároveň ale dodává, že přístup k zahraniční zkušenosti stále není rovnoměrný. „Řada zapojených lidí od prvního do posledního není nahodilá. Není to sice občanská loterie, ale do toho, kdo skutečně vyjede, se propisují faktory jako sociální status, bydliště, etnicita, gender

Důležité je dát lidem příležitost a vystavit je podnětným situacím. Protože některé věci nejdou vysvětlit, musí se zažít.

a další kulturní atributy.“ Šanci tak častěji využijí ti, kteří mají lepší startovní podmínky.

Podle Uhla přitom platí jednoduché pravidlo: čím širší je zapojení, tím větší má program dopad. „Inkluzivita programu nespočívá ve speciálních opatřeních, ale v masifikaci. Teprve když se mezinárodní zkušenost dostane i k nízkopříjmovým lidem nebo lidem, kteří nevnímají přínos Evropské unie a možná se dá říct, že na ně opravdu nedopadá, může se změnit jejich pohled. Získají konkrétní benefit a tím i porozumění výhodám členství v evropském společenství,“ říká.

Inkluzivita programu Erasmus nespočívá ve speciálních opatřeních, ale v masifikaci. Teprve když se mezinárodní zkušenost dostane i k těm, na které přínos Evropské unie nedopadá, může se změnit jejich pohled na evropské společenství.

Kolik by bylo potřeba, aby nikdo nevypadl

Bariéry v masovém zapojení ovšem neleží jen na straně jednotlivců, v praxi je často rozhodující, jestli výjezd zvládne zorganizovat škola. „Zejména v menších obcích nebo méně podnětných lokalitách nemají operační kapacitu se do programu Erasmus přihlásit. Školy, které kapacity – personální i finanční – mají, své know-how dál zlepšují. Může tak docházet k dalšímu rozevírání sociálních nůžek.“

Organizační náročnost je však jen jednou stranou mince, tou druhou jsou rozpočtové limity. „Současný roční rozpočet programu Erasmus v Česku je

Je velmi úzká linka mezi programem Erasmus, odolností společnosti a obranou.

2,5 miliardy, reálná potřeba terénu je ale dvaapůlnásobku této částky, tedy přibližně 6,5 miliardy korun. To je částka, o kterou si školy žádají,“ vysvětluje Uhl. Pokud by se měla naplnit ambice, že mezinárodní zkušenost zažije opravdu každý, odhaduje ještě vyšší částku: „Myslím, že stoprocentní zapojení populačního ročníku by stálo okolo 10 miliard ročně.“

Návrh nového rozpočtu pro roky 2028 až 2034 nepřináší dramatický nárůst. V praxi tak může znamenat pouhé udržení stávajícího stavu, nikoliv otevření programu dalším lidem.

Vzdělání jako obranný štít

Proč ale program dál otevírat? Podle Uhla nejde jen o individuální příběhy nebo pracovní příležitosti. „Je velmi úzká linka mezi programem Erasmus, odolností společnosti a obranou.“

V době hybridních hrozeb útoky často míří na důvěru, soudržnost společnosti a vztah lidí k institucím. „Každý občan může být jejich obětí nebo cílem působení,“ upozorňuje.

O to důležitější je investovat do odolnosti jednotlivce. „Když budou lidé vystaveni mezinárodnímu vzdělávání, budou lépe rozumět Evropě a budou odolnější vůči dezinformacím, manipulaci a útokům nejen na evropské instituce. Vzdělání je proto ten největší obranný štít,“ dodává Michal Uhl.

Otevřít Erasmus+ dalším lidem je tak investicí do soudržnosti, důvěry a dlouhodobé stability Evropy. Pokud má evropský projekt fungovat, musí mu lidé rozumět. A nejlépe mu porozumí tehdy, když ho sami zažijí.

Erasmus+ se týká studijních pobytů, stáží, projektů i krátkodobých výjezdů. Zahrnuje děti, mládež i dospělé. Přečtěte si, jak rozmanitě může fungovat v praxi.



Divadlem k udržitelnosti

Jak mluvit s mladými lidmi o udržitelné dopravě tak, aby to nebyla jen další přednáška? Projekt **Impro-Express** na to šel přes divadlo. Propojil mladé lidi z Česka a Německa a dal jim prostor téma opravdu prožít – na jevišti.

Účastníci a účastnice pracovali s vlastními zkušenostmi s cestováním, přesuny i každodenními rozhodnutími. V improvizacích, krátkých scénkách, písničkách a autorských textech otvírali otázky výjezdů, mobility i toho, jak se naše volby promítají do budoucnosti Evropy. Společná tvorba zároveň přirozeně bourala jazykové i kulturní bariéry.

Výsledkem bylo autorské divadelní představení, které se stalo také prostorem pro propojení a dialog s publikem. Významným momentem bylo také uvedení představení na festivalu Bezdruzické parní léto. Tým projektu navíc připravil praktické materiály zaměřené na jazykovou animaci, práci se skupinou a reflexi, které sdílel s dalšími organizacemi.

Projekt mladým lidem dodal větší jistotu v používání cizího jazyka, odvahu vystupovat před publikem a chuť zapojovat se do veřejného dění.



Opora pro ty, kdo pomáhají

Rodinné a kulturní centrum Klubičko Kroměříž se dlouhodobě setkává s lidmi, kteří do regionu přicházejí z jiných zemí a kultur. S rostoucí různorodostí klientů a klientek se ale ukazovala potřeba větší odborné jistoty a nových nástrojů pro zvládání citlivých situací. Právě z této zkušenosti vznikl projekt **Dobro žije**.

Jeho součástí byly mezinárodní výjezdy, díky nimž se zaměstnanci a zaměstnankyně organizace mohli učit od zkušených kolegů a kolegyně z evropských organizací v Německu a Maďarsku. Během školení a stínování se zaměřili na porozumění sociokulturním rozdílům, trauma respektující přístup a prevenci vyhoření. Získané zkušenosti se postupně promítly do fungování centra.

Do práce týmu přibyla tandemová spolupráce, arteterapie a muzikoterapie pro zaměstnance, integrační workshopy pro menšinové komunity i nové způsoby evaluace. Projekt posílil odborné i komunikační dovednosti týmu a přispěl k větší stabilitě a soudržnosti, což se odrazilo i v kvalitě poskytovaných služeb.

Zkušenosti z projektu nezůstaly jen uvnitř Klubička Kroměříž. Organizace je sdílela s dalšími aktéry v regionu a otevřela tím širší debatu o tom, jak lépe podporovat ty, kdo pomáhají druhým, a jak posilovat otevřenost a solidaritu vůči menšinám.



Výuka propojená s praxí

Projekt **Promotion in Motion** reagoval na proměnu trhu práce, kde se marketing i komunikace firem stále výrazněji přesouvají do online prostředí. Zapojené střední odborné školy vnímaly rostoucí rozdíl mezi školní výukou a očekávanými zaměstnavateli. Projekt proto hledal cestu, jak výuku více otevřít praxi, posílit spolupráci s místními firmami a dát studujícím příležitost pracovat na skutečných zakázkách.

Základem byla mezinárodní spolupráce tří středních odborných škol z Česka, Španělska a Maďarska a důraz na učení skrze konkrétní úkoly. Studující se během výuky i společných workshopů věnovali digitálnímu marketingu, ICT a 3D tisku a pracovali s moderními digitálními nástroji. Odborný obsah se přitom propojil s výukou v cizím jazyce. Získané dovednosti si ověřovali v praxi při přípravě propagačních kampaní pro firmy z regionů – od grafických materiálů a obsahu pro sociální síť přes webové stránky až po virtuální prohlídky. Vytvořili také 3D tištěné propagační předměty a virtuální prezentace škol.

Projekt myslel i na inkluzi. Cíleně podporoval zapojení dívek a otevřel prostor studujícím se slabšími studijními výsledky nebo z ekonomicky znevýhodněného prostředí. Práce na reálných zakázkách pomohla zvýšit jejich motivaci i sebedůvěru.



Město a předměstí pod lupou

Jak se dnes žije ve městech a jejich okolí a proč se tolik lidí stěhuje mezi centry a předměstími tam a zpět? Mezinárodní projekt **SUBEUA** propojuje univerzity z Česka, Německa, Francie a Spojených států se zaměřil právě na proměny městské a příměstské kultury a na to, jak tyto změny ovlivňují každodenní život.

Výzkumné týmy zkoumaly konkrétní témata, jako jsou způsoby bydlení, dojíždění za prací, sociální a etnická rozmanitost, otázky inkluze a exkluze nebo formování identity v městském a příměstském prostoru. Zvláštní pozornost věnovaly také fenoménu návratu obyvatel z předměstí zpět do měst a srovnání evropského vývoje se situací v USA.

Projekt reagoval na skutečnost, že dosavadní výzkum těchto jevů je často roztržštěný mezi jednotlivé obory. Proto propojil historii, sociologii, antropologii, urbanismus, architekturu, environmentální studia i digitální geografii a převedl je do podoby digitálních výukových materiálů. Vytvořil interaktivní mapy, odborné texty, výukové moduly, workshopy, výstavy a mezinárodní konferenci.

Projekt kladl důraz na inkluzi, udržitelnost a zapojení studujících i akademiků a akademiků se speciálními potřebami a ukázal, že porozumění městskému prostoru vyžaduje spolupráci napříč obory i státy.

Bez zraku, daleko od domova, přesto mezi nejlepšími

Semestr studia v Evropě není pro většinu keňských studujících samozřejmostí. Pro **Johna Omindeho**, nevidomého studenta práv, znamenal výjezd do Brna cestu daleko za hranice běžné zkušenosti. Pobyt na Právnické fakultě Masarykovy univerzity mu otevřel prostor soustředit se na studium a ukázal, jakou roli hraje prostředí, ve kterém se učíme.

Zrakové postižení má John Ominde od tří let, i přesto dlouhodobě patří k nejúspěšnějším nevidomým studujícím v Keni. Na pobyt do Brna přijel z Kenyatta University jako účastník programu Erasmus+. Do výběru se dostal jako nejlepší z více než šedesáti uchazečů a uchazeček. Studium práva pro něj není jen akademickou disciplínou, ale prostředkem, jak systematicky zlepšovat postavení lidí se zdravotním postižením a jejich přístup ke spravedlnosti.

Studium, které počítá s každým

Během semestru na Právnické fakultě se zaměřil především na ústavní a evropské právo, seznámil se s fungováním českého právního systému a aktivně se zapojoval do výuky i odborných debat. Podpora speciálního oddělení pro studující se zdravotním postižením mu umožnila studovat bez překážek a soustředit se na obsah studia. Do diskusí přinášel vlastní zkušenost i širší kontext, který přirozeně doplňoval odbornou perspektivu ostatních.

Zkušenost předává dál

Zahraniční pobyt znamenal pro Johna Omindeho výrazný osobní posun. Život

ve neznámém prostředí, samotná cesta do Česka i kontakt s odlišnou kulturou posílily jeho jistotu a schopnost reagovat na nové situace. Poprvé také zažil, jak může vypadat skutečně inkluzivní akademické prostředí.

Dnes navazuje na poznatky z Evropy při stáži v advokátní kanceláři v Nairobi, kde se věnuje případům z oblasti ústavního a lidskoprávního práva. Inspiraci z Brna plánuje využít dál, například při zlepšování přístupu k právní pomoci nebo při prosazování dostupnější dopravy pro osoby se zdravotním postižením.

Jeho výborné studijní výsledky a aktivní zapojení do života fakulty posílily mezinárodní profil hostitelské instituce a ukázaly, že otevřenost a rozmanitost



jsou součástí akademické kvality. Tento příběh připomíná, že smysluplnost v mezinárodní zkušenosti přetrvává – v práci, v postojích i v konkrétních krocích po návratu domů. (AV)



Věděli jste, že...

... Erasmus+ nabízí finanční i praktickou podporu studujícím a zaměstnaným osobám s fyzickým, duševním či zdravotním znevýhodněním, aby měli jednodušší přístup k zahraničnímu výjezdu?



Jak na rozhodovací paralýzu

aneb kam vyjet, když je možností tolik



Text: Adéla Vašínová

Vybrat si kam vyjet na Erasmus nemusí být vždy jednoduché. Když má člověk na výběr desítky škol po Evropě i mimo ni, skončí u dlouhého seznamu. A ještě delšího přemýšlení, podle čeho všeho se vlastně rozhodovat. Podle jazyka, který už trochu ovládá? Podle země, která ho láká? Podle vzdálenosti od domova, nákladů na život nebo nabídky předmětů?

To všechno jsou rozumné otázky, na které je dobré znát odpověď. Mnohé školy dnes nabízejí přehledné nástroje, které s výběrem mohou pomoci: například Vysoká škola ekonomická v Praze vytvořila aplikaci **Erasmus Picker**, která studujícím s výběrem pomáhá.

Existuje také stránka **Erasmus+ App** od Evropské komise, která provází studující celým výjezdem – od příprav před odjezdem přes pobyt v zahraničí až po návrat.

Proces výběru je s aplikacemi jednodušší, ale i tak často vede ke stejným volbám – k místům, která jsou známá, působí blíže nebo jsou jednoduše populární. Jenže o tom, jaký Erasmus nakonec bude, málokdy rozhodne název země.

Mnohem důležitější je, jak bude vypadat obyčejný den: styl výuky, způsob zkoušení, tempo semestru nebo to, kde a s kým člověk tráví většinu času. Stejně tak se vyplatí nenechat se příliš ovlivnit tím, kam míří ostatní. To, že je nějaká škola oblíbená, ještě neznamená, že nabídne přesně to, co člověk hledá. Někdy naopak platí, že místa, o která není takový boj, dávají studujícím více prostoru, osobnější přístup a větší otevřenost vůči zahraničním studentům a studentkám.

Dobré je dívat se i za oficiální zdroje a popisy. Kdo bude učit? Jak je to s bydlením, které často bývá problém a může mít na celý pobyt obrovský vliv? Odpovědi na tyto otázky se nehledají snadno, ale dokážou výběr výrazně zpřesnit.

Nakonec je fér přiznat si, že žádná vol-

ba nebude dokonalá. Každý Erasmus má svoje plusy i minusy – a je to tak v pořádku. Zahraniční pobyt není o hledání ideální destinace, ale o osobní zkušenosti, která dává smysl tehdy, když vychází z vlastního přesvědčení, ne z toho, co by se mělo nebo by si ho vybrali ostatní.

Čím víc se člověk při rozhodování opře o to, co je pro něj v dané chvíli důležité – ať už je to změna, výzva, klid, nebo konkrétní posun ve studiu, tím větší je šance, že se z pobytu stane zkušenost, ze které bude čerpat do konce života. Bez ohledu na to, kde přesně se odehraje.

Udržitelně do zahraničí

Při výběru zahraničního pobytu nemusí hrát roli jen obor, město nebo životní náklady. Čím dál víc lidí zvažuje i to, jaký dopad bude jejich pobyt mít na životní prostředí. A protože program Erasmus+ umožňuje vycestovat stále většímu počtu zájemců a zájemkyň, má smysl přemýšlet nad tím, jak to dělat co nejhleduplněji k přírodě. Jednou z klíčových voleb je doprava. Po Evropě lze často upřednostnit vlak, který je ekologičtější než letadlo. Do vzdálenějších zemí se létání většinou nelze vyhnout, i tam však lze dopad cesty snížit – například volbou letů s nižší uhlíkovou stopou, využíváním digitálních letenek a pokračováním z letiště hromadnou dopravou. Udržitelnější přístup se týká i každodenního pohybu. Při volbě ubytování můžete zohlednit vzdálenost od školy, pracoviště nebo dalších běžných

Otázky, které pomohou s výběrem

- Co od výjezdu očekávám?
- Co je pro mě teď důležitější: pohodlí, nebo změna?
- Dokážu si ve zvoleném místě představit každodenní život?
- Co mi zkušenost může dát, i když nebude ideální?
- Rozhoduji se z vlastního přesvědčení?
- Jaký typ výuky mi dlouhodobě vyhovuje?

Čím poctivější odpovědi, tím kratší seznam možností a větší šance, že vyberete dobře.

aktivit – díky tomu je možné se po městě snadno pohybovat pěšky nebo na kole. V mnoha evropských zemích je navíc půjčení kola běžné a dostupné: například v Německu, Nizozemsku nebo Dánsku je cyklistická infrastruktura dobře rozvinutá.



Když Erasmus skončí knihou

Alžběta Dvořáková

První zahraniční zkušenost sbírala Alžběta Dvořáková na studijním pobytu v polském Lublinu. Vedle grafického designu se tam intenzivně věnovala i místnímu jazyku a kultu-

ře. Blízkost polštiny k češtině se stala tématem praktické části její bakalářské práce. V publikaci Slovníček se zaměřila na česko-polská slova, která znějí povědomě, ale často znamenají něco jiného. V roce 2022 pak vyrazila na praktickou stáž do Berlína, kde v grafickém studiu Realgestalt získala zkušenosti z praxe – práce s klientelou, konkrétními zadáními i většími projekty. Zážitky si zapisovala do e-mailů, které později zpracovala do autorské knihy Zpravodaj berlínský stážistky.

Když zjistili, co mi jde, nechali mě kreslit sadu ilustrací pro katalog cestovní kanceláře.

Semestr pokaždé jinde

Lenka Kosmatová a Žaneta Levičková

Program Erasmus Mundus nabízí možnost studovat na více univerzitách v různých zemích a poznat tak akademické prostředí z různých perspektiv. Lenka Kosmatová absolvovala program Tourism Development & Culture, který ji zavedl na Maltu, do Švédska i do Velké Británie. Žaneta Levičková si zvolila program Euroculture. Část studia strávila v Groningenu, další semestr pak ve Štrasburku. Přestože každá prošla jiným programem i jinými zeměmi, obě se shodují, že klíčové není jen to, kde člověk studuje, ale jak k celému studiu přistoupí a co od něj očekává. Nadšené byly z kulturní rozmanitosti – studia se spolužáky a spolužačkami z různých částí světa, různých akademických přístupů i přizpůsobování se měnícímu prostředí.



Je to jako Erasmus, který znáš – jen s tím rozdílem, že každý semestr studuješ jinde a na konci získáš víc diplomů.

Inspirace z finských knihoven

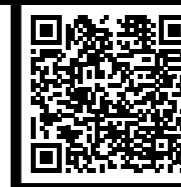
Městská knihovna Milovice

Ředitelka Městské knihovny Milovice Veronika Brynychová společně s kolegyněmi Eliškou Nehybovou a Janou



Vartovou vyjely na šest dní do Helsinek, kde navštívily jednu z místních knihoven. Zahraniční zkušenost jim nabídla nový pohled na fungování knihoven i jejich roli ve městě. Finské knihovny je zaujaly především tím, že slouží jako otevřená komunitní centra – místa pro setkávání, práci i kulturní aktivity. Inspiraci z cesty promítly i do praxe v Milovicích, například v podobě večerů zaměřených na kulturu a tradice různých zemí.

Někdy je lepší vstoupit do výzvy rovnýma nohama a moc o tom nepřemýšlet. Není co ztratit, jen získat.



Stále nevíte, kde začít?

Někdy pomůže slyšet, jak to zvládli druzí.

Inspirujte se příběhy z našeho podcastu **Za hranicí**, který sdílí zkušenosti studujících, lidí na stáži, dobrovolníků a dobrovolnic i vyučujících. Všichni se vydali sbírat zkušenosti za hranice Česka a často i za hranice své pohodlné rutiny. Jejich příběhy ukazují, že výjezdy mohou vypadat různě.

Jiný pohled na studium

Tomáš Novotný

Tomáš Novotný se programu Erasmus+ zúčastnil dvakrát. Poprvé během studia na střední škole, kdy vyjel na měsíční stáž do Irsku, podruhé jako vysokoškolský student Univerzity Karlovy – to vyrazil do Španělska. Pobyt mu kromě jazykových dovedností přinesl i jiný pohled na studium. Ve Španělsku ho zaujal styl výuky založený na týmové práci a projektech. „Není to tak, že přijдете, odsedíte si hodinu a napíšete test. Je potřeba se zapojit víc. Na konci semestru musíte předvést projekt, který jste vymysleli ve skupině,“ popisuje svou zkušenost. Tomáš Novotný je také členem sítě Euroučňů, která propojuje absolventstvo zahraničních stáží a dává jim prostor sdílet zkušenosti.



Nebojte se vyjet. I kdyby člověk zjistil, že zahraničí pro něj není, pořád je to zkušenost, která ho někam posune.

Ještě před odjezdem: Erasmus+ z pohledu koordinátorky

Text: Adéla Vašínová
Foto: archiv Martiny Poussin

Bez koordinátorů a koordinátorek by program Erasmus+ fungoval jen stěží. Než si studující sbalí zavazadla a začnou se těšit, je potřeba splnit řadu podmínek, pohlídat termíny a projít nemalým množstvím administrativy. **Martina Poussin**, koordinátorka programu na Vysoké škole ekonomické v Praze, popisuje, jak vypadá Erasmus z druhé strany – co všechno musí fungovat ještě před odjezdem, kde se nejčastěji střetává realita s očekáváními a s jakými situacemi se koordinátoři a koordinátorky v praxi setkávají.

Co všechno se skrývá za rolí koordinátorky na vysoké škole?

Zjednodušeně řečeno jste člověk, který se stará o studenty a studentky vyjíždějící na studijní pobyty do zahraničí, případně o ty, kteří naopak přijíždějí studovat k nám. Konkrétní náplň práce se ale může na jednotlivých institucích dost lišit. Na VŠE máme koordinátory a koordinátorky rozdělené do dvou týmů. Jeden se věnuje přijíždějícím zahraničním stu-

dentům, druhý – kam patřím i já – se stará o studující VŠE, kteří chtějí vyjet do zahraničí. Provázíme je nabídkou partnerských škol, pomáháme s výběrem destinace, organizujeme výběrová řízení a po nominaci propojujeme studenty s partnerskou institucí. Řešíme jak administrativu, tak splnění všech podmínek k získání stipendia a samotnému odjezdu.

Cítíte se být spíše administrátorkou, průvodkyní, nebo krizovou manažerkou?

Nejvíce se cítím asi jako administrátorka a průvodkyně. Grantové projekty jsou administrativně náročné a všechny kroky musí být pečlivě doložené a odpovídat požadavkům poskytovatele grantu. Roli průvodkyně mám nejrady. Každá země má svá specifika a snažíme se studující na rozdíly připravit tak, aby je nic zásadního nepřekvapilo. Pomáhají mi i vlastní zkušenosti z dlouhodobějších pobytů ve Francii a Itálii. Do role krizové manažerky se naštěstí dostávám méně často, ale je potřeba s ní počítat.

Co musí studující zvládnout sami a v čem jim naopak pomáhá škola?

Škola pomáhá se zorientovat v nabídce možností, kam lze vyjet. Samotné rozhod-

nutí, na kterou školu si podat přihlášku, dělá každý sám. Instituce se mohou výrazně lišit – nabídkou předmětů, finanční náročností života, ale i prostředím nebo lokalitou. Je důležité si ujasnit priority. Vybraným pomáháme s administrativou nutnou pro přijetí na partnerskou školu i přidělení stipendia. Naopak víza, dopravu a ubytování si zařizují sami. Právě hledání bydlení bývá často největší výzvou – zejména kvůli převisu poptávky ve většině evropských měst a riziku podvodů. Navíc řada škol nemá vlastní koleje.

Co všechno musí fungovat ještě dřív, než student či studentka vůbec odjede?

Základem je spolupráce mezi domácí a partnerskou školou. Erasmus funguje na principu výměny, takže je potřeba mít dohodnuté počty studujících, období pobytu i studijní nabídku. Studující zároveň musí splnit vstupní požadavky partnerské školy – může jít o studijní průměr, jazykové certifikáty nebo třeba profesní zkušenosti. Už ve fázi přihlašování proto ověřujeme, zda konkrétní uchazeči a uchazečky tato kritéria splňují. Samotný výběr pak probíhá v transparentním výběrovém řízení. Jakmile je studující nominován, přechází velká část odpovědnosti na něj.

S jakými představami dnes studující na Erasmus nejčastěji odjíždějí a kde se realita liší?

Většina studentů a studentek očekává jedinečnou zkušenost, nové zážitky a rozšíření obzorů. To se jim zpravidla splní. Rozdíly mezi očekáváním a realitou se ale nejčastěji objevují ve dvou oblastech.

Tou první je akademická náročnost. Zdaleka neplatí mýtus, že na Erasmus se jezdí pouze za zábavou. Máme řadu prestižních partnerských škol, které kladou vysoké nároky na zapojení studujících. Ti získají velmi kvalitní odborné znalosti, ale samozřejmě nemají tolik času na cestování nebo poznávání země, jak si původně představovali. Druhou oblastí jsou finance, které je dobré nepodcenit. Erasmus stipendium má pokrýt zvýšené náklady spojené se studiem v zahraničí, ale v některých destinacích nestačí na všechny výdaje. Je tedy potřeba počítat s vlastními úsporami.

Kdy cítíte za studující největší zodpovědnost?

V nestandardních situacích – když se objeví bezpečnostní problémy, zdravotní komplikace, přírodní události nebo společenské nepokoje. V takových chvílích spojujeme síly s partnerskou školou a snažíme se studujícím vrátit pocit bezpečí. Důležité je, aby věděli, že se mají na koho obrátit.

Stává se, že řešíte situace, na které vás žádný manuál nepřipravil?

Ano, prakticky každý semestr. Život je nepředvídatelný a manuál na něj neexistuje. Řešili jsme například situaci studentky s komplikovanou zlomeninou, která musela mít několik týdnů sádku, ve které nemohla chodit, ale chtěla v zahraničí zůstat. Nebo domluvu s italským vyučujícím, aby mluvil pomaleji a čelem ke třídě, aby neslyšící studentka mohla odezírat. Tyto příběhy naštěstí končí dobře, a to většinou zásluhou vyjíždějících studujících.

Co je na práci koordinátorky nejtěžší?

Studenti a studentky jsou dnes zahlceni informacemi. Je čím dál náročnější doručit jim přehledně všechny podstatné informace o možnostech programu Erasmus, termínech a povinnostech. Dlouhé e-maily nebo texty na webu už nestačí – musíme hledat nové cesty, jak jejich pozornost udržet. Nejčastěji využíváme krátkých videí na Instagramu.

Všichni se ale vrací silnější o tuto jedinečnou zkušenost. Často mají energii a ambici měnit věci „doma“ k lepšímu, vážit si více některých aspektů života v Česku či studia na VŠE. Jsou také otevřenější a všímavější.

Kdy si nejvíce uvědomujete dopad své práce?

Při setkáních se studenty a studentkami, kteří se z výjezdu vrací. Jejich zkušenosti se liší – někdo je nadšený, jiný otevřeně mluví o těžkých chvílích nebo rozčarování. Všichni se ale vrací silnější o tuto jedinečnou zkušenost. Často mají energii a ambici měnit věci „doma“ k lepšímu, vážit si více některých aspektů života v Česku či studia na VŠE. Jsou také otevřenější a všímavější.

Jak se podle vás Erasmus v posledních letech proměnil?

Zapojilo se více škol a rozšířily se formy výjezdů. Vedle semestrálních, někdy celoročních pobytů přibývají krátkodobé intenzivní programy zaměřené na konkrétní témata. Díky tomu má mezinárodní zkušenost možnost získat více lidí. Zároveň se postupně zjednodušuje administrativní stránka – školy jsou stále více propojené prostřednictvím online nástrojů, které usnadňují sdílení informací. Tento trend bude dál posilovat.

Co považujete na své roli za nejdůležitější?

Klíčová je komunikace. Motivovat studující, aby se nebáli vyjet, a ukázat jim, že tuto příležitost mají jen během studia. Důležité je také zpřístupňovat Erasmus co nejširšímu okruhu lidí – například prostřednictvím dodatečných grantů pro studující se zdravotním nebo socioekonomickým znevýhodněním. Pokud se podaří dobře nastavit podporu, může se studijní pobyt stát zkušeností, která studenty a studentky posune nejen profesně, ale i lidsky.



Martina Poussin

Martina Poussin působí na Oddělení zahraničních styků Vysoké školy ekonomické v Praze, kde už šest let koordinuje studijní výjezdy v rámci programu Erasmus+. Má na starosti studenty a studentky vyjíždějící především do Belgie, Francie a Itálie. Ročně se podílí na přípravě zhruba dvou stovek zahraničních pobytů. Věnuje se jak výběrovým řízením a administrativě, tak podpoře studujících před odjezdem i během pobytu v zahraničí.



V cizí zemi bez obav

Text: Adéla Vašíňová
Foto: ESN Czech Republic

Vedle studia v cizí zemi řeší studující při výjezdu také bydlení, víza, finance, zdravotní péči nebo to, jak se zapojit do života v zatím neznámém prostředí. Právě v těchto situacích pomáhá Erasmus Student Network – mezinárodní síť dobrovolníků a dobrovolnic, kteří zahraničním studujícím pomáhají zorientovat se v novém prostředí.

Erasmus Student Network (ESN) vznikla v roce 1989 z iniciativy mladých lidí, kteří chtěli pomoci zahraničním studujícím s adaptací v cizí zemi. Z původně neformální myšlenky se postupně stala jedna z největších studentských organizací v Evropě, dnes působící ve čtyřiceti čtyřech zemích a na více než tisícovce vysokých škol. Jejím základem jsou lokální sekce fungující přímo na univerzitách, kde se odehrává většina aktivit. Chystají uvítací programy, podporu při začleňování, ale i kulturní, vzdělávací a komunitní akce, které propojují zahraniční a domácí studující. Díky nim mohou zahraniční studující poznat místní kulturu, představit ostatním tu svou a potkávat se s lidmi i mimo univerzitní bublinu.

U nás máme jednu z neaktivnějších sítí

Síť funguje i v Česku. A to napříč řadou měst a univerzit. Stojí za ní téměř výhradně dobrovolnická práce stovek lidí. Každoročně díky nim získávají podporu tisíce zahraničních studujících.

Česká síť ESN patří dokonce k těm neaktivnějším. „Většina z nás má své studijní povinnosti nebo práci a ESN se věnujeme ve volném čase. Často to znamená, že po návratu ze školy nebo práce pokračujeme jako dobrovolníci – bývá to vyčerpávající, ale dává nám smysl pomáhat těm, kteří

to potřebují,“ říká Veronika Plchová, Prezidentka ESN Czech Republic.

Podle dat i zkušeností organizace se zahraniční studující v Česku nejčastěji potýkají s jazykovou bariérou, obtížným navazováním vztahů s místními, nedostatkem financí či pozdě vyplacenou finanční podporou. „Často řeší i úplně praktické věci, třeba jak se dostat k lékaři, který mluví anglicky, nebo že se jim stýská po domově a rodině,“ doplňuje Plchová.

Bez univerzit by to nešlo

Lokální sekce ESN fungují v úzkém spojení s vysokými školami, na které jsou přímo navázané. Společně s univerzitami pak hledají cesty, jak zahraniční studující co nejlépe zapojit do akademického i mimoškolního života.

„Univerzity nás často podporují finančně, poskytují kredity za dobrovolnictví nebo zohledňují zapojení do ESN při výjezdech do zahraničí. Často také hostí naše národní akce a berou to jako prestiž, za což jsme velmi vděční,“ popisuje Veronika Plchová. Společným cílem je podle

Připojit se je jednoduché. Jednou z nejčastějších cest je takzvaný Buddy Programme, v němž je dobrovolníkovi či dobrovolnici přidělen zahraniční studující, kterému pomáhá s první orientací po příjezdu.

ní nejen pomoci zahraničním studujícím zvládnout studijní pobyt, ale také dlouhodobě posilovat mezinárodní prostředí na českých vysokých školách, takzvanou „internacionalizaci doma“.

Být součástí sítě není přínosné jen pro zahraniční studující. Zapojení dobrovolníci a dobrovolnice získávají jazykové dovednosti, zkušenosti z mezinárodního prostředí a praxi v oblastech, jako je projektové řízení, organizace akcí, komunikace nebo leadership. „Pro mnoho lidí je ESN bezpečný a inkluzivní prostor, kde mají pocit, že jejich práce má skutečný dopad na jejich blízké prostředí i společnost,“ shrnuje Plchová.

Připojit se je poměrně jednoduché. Jednou z nejčastějších cest je takzvaný Buddy Programme, v němž je dobrovolníkovi či dobrovolnici přidělen zahraniční studující, kterému pomáhá s první orientací po příjezdu – od praktických dotazů až po seznamování s městem a univerzitou. Možností, jak se přidat do dobrovolnických aktivit, je ale více – lze se obrátit přímo na ESN sekci na své univerzitě.

Zvýšit atraktivitu Česka

Vedle osobní podpory se síť věnuje také zpřístupňování informací o studiu v zahraničí. Jedním z nástrojů je **Erasmus Generation Portal**, který na jednom místě nabízí přehled možností výjezdu, nákladů, zkušeností zahraničních studujících i orientační výpočet výše grantu.

Do budoucna se chce český tým ESN více zaměřit na to, jak Česko působí navenek jako studijní destinace. Zkušenosti zahraničních studujících totiž významně ovlivňují to, jak o zemi mluví dál – a právě s tímto obrazem chce síť cíleně pracovat.



Dobrovolníci a dobrovolnice ESN se setkávají v rámci národní sítě.



ESN organizuje společné aktivity pro zahraniční studující.



Síť propojuje zahraniční a domácí studující.

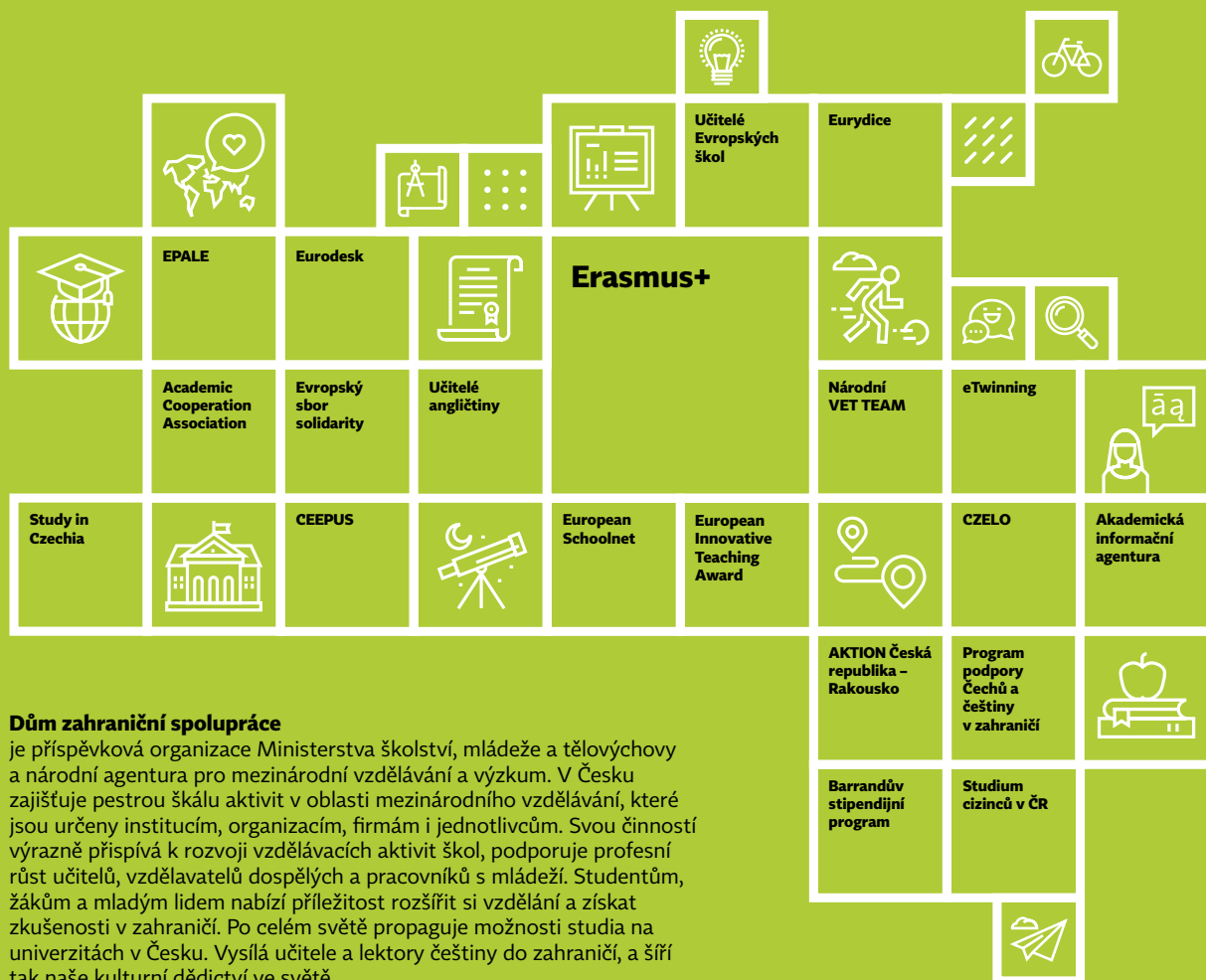


Organizují se vzdělávací i komunitní aktivity.



Lokální sekce organizují aktivity ve svých městech.





Dům zahraniční spolupráce

je příspěvková organizace Ministerstva školství, mládeže a tělovýchovy a národní agentura pro mezinárodní vzdělávání a výzkum. V Česku zajišťuje pestrou škálu aktivit v oblasti mezinárodního vzdělávání, které jsou určeny institucím, organizacím, firmám i jednotlivcům. Svou činností výrazně přispívá k rozvoji vzdělávacích aktivit škol, podporuje profesní růst učitelů, vzdělavatelů dospělých a pracovníků s mládeží. Studentům, žákům a mladým lidem nabízí příležitost rozšířit si vzdělání a získat zkušenosti v zahraničí. Po celém světě propaguje možnosti studia na univerzitách v Česku. Vysílá učitele a lektory češtiny do zahraničí, a šíří tak naše kulturní dědictví ve světě.



Facebook

@dzs.cz
 @erasmusplusCR
 @mladezvakci
 @czelobrussels

Instagram

@dzs_cz
 @eurodesk_cz

X

@dzs_cz
 @CZELO_Brussels

LinkedIn

@dzs_cz

YouTube

@dzs_cz

Dům zahraniční spolupráce (DZS)

Na Poříčí 1035/4, 110 00 Praha 1

dzs.cz

Česká styčná kancelář pro vzdělávání a výzkum (CZELO)

@ czelo@dzs.cz
dzs.cz/czelo

Info Desk

Otevírací hodiny:
 pondělí–čtvrtek 9–17 hod.
 pátek 9–15 hod.

☎ +420 221850100
 @ info@dzs.cz

Jsme tu pro vás i v regionech.

Přehled všech poboček najdete na dzs.cz/dzs-v-regionech

Vytištěno na recyklovaném papíře s certifikací FSC®.